

令和7年度 事業報告書（さわら福祉会）

令和7年4月1日から令和8年3月31日まで

I 総括

令和7年度は、マナハウスとマナハウス2番館の相乗効果により共に高稼働を維持しました。また、介護現場の生産性向上による職場環境の改善を図る介護DX介護支援補助金、物価高騰対策支援の補助金等により収入面は大幅増となりました。保育事業（大池・愛宕）については、2園とも園児充足率が常に定員以上を維持し、昨年に続き、公定価格のプラス改定や各種補助金により収入増となりました。

支出面では、人件費・経費等の高騰により、経営状況はさらに厳しさを増していますが新電力会社の活用や適正な人件費コントロールを行い、事業の継続性を高めていきました。

マナハウスでは、昨年度に引き続きテクノロジーを活用した介護による生産性向上の更なる高みを目指した実践を行いました。日曜日の2食提供の「ゆったりサンデー」の実施とウルトラファインバブル導入による洗身の廃止によって、日曜日の配置人数を減らすための土台をつくることができました。地域貢献活動も変わらず継続実施しており、校区行事に招待されるなど評価を受けました。施設全体（特養・ショート）の稼働率については、96.0%（前年比1.2%増）となりました。

マナハウス2番館では、それぞれの入居者の特徴に合わせた取り組みを行い、入居者及び職員の満足度の向上に努めました。マナハウスとの相乗効果により、稼働の維持や少数精鋭での運営、コスト削減に実現し高利益率の確保を実現しました。稼働率については、95.3%となりました。

大池けいあい保育園では、裸足でのどろ遊びや畑での野菜づくり、花壇の世話等で情操を育て、ターザンロープや登り棒などでの感覚機能が発達し、逆上がりを5回連続で出来る子やとび箱7段を飛べる子など、身体能力が顕著に育っています。また、保育方針として掲げているアクティブラーニングが浸透し、運動会の種目決めや司会進行、リレーの出走順決め等を子どもたちが担うなど、行事自体が子ども主体となって対話的に計画実施する生活スタイルになりました。令和8年3月時点の定員充足率は、121.3%となりました。

愛宕けいあい保育園では、開園から5年目を迎えました。今年度より、3歳以上児クラスをたて割りクラスとする異年齢児保育が始まりました。子どもと一緒に一日の生活を考え、計画をたて園庭でのどろあそび、プールあそび、近隣や遠出のさんぽなど満足してその日を終える保育を実践しました。また、今年度初めて、年長クラスがマナハウスを訪問し、おじいちゃんおばあちゃんと一緒に、折り紙、お手玉、あやとりなどの遊びを一緒にしたり、みんなで焼き芋をしておいしく食べたり交流を深めることができました。令和8年3月時点の定員充足率は、121.3%となりました。

法人全体の事業活動によるサービス活動収益は、9億2,486万円（前年比2,551万円増）。人件費は、5億8,045万円（前年比271万円減）。経費は、2億1,167万円（前年比1,178万円増）となり、事業の収益性を表す経常増減差額は、8,255万円（前年比793万円増）、法人の収益性を分析する指標である経常増減差額比率は、8.8%（前年比0.7%増）となりました。

II 各事業所の運営状況

法人本部

1. 経営基盤の確立及び施設整備

法人の適正な事業運営のため、各拠点の会計責任者（施設長・園長）が出席する定例会を週一で開催しました。定例会では、施設運営・収支状況に関する情報を共有し、適正な予算執行に努めました。

2. 人材の確保・育成及び処遇改善

適正人員プロジェクトにより、適正な人員配置を原則とし、業務の効率性及び職員の意識改革を図りながら、派遣職員の活用を控える等、人件費の調整を行いました。

マナハウスについては、介護職員の離職が4名であった。令和6年度に新卒採用ができなかったことにより、年度末はこれまでにない人員不足に陥った。しかしすき間バイト「タイミー」や残業希望者を募る「マナミー」、新卒採用者のアルバイトなど、これまで経験のなかった方法で、人員を確保できたこと、少ない人員での業務を可能としたことは大きな収穫となりました。新卒採用については、令和6年度の反省により、これまで以上に採用に力を入れ、6名確保できました。他にも日本語学校からの特定技能者、特別支援学校を卒業した高卒の障がい者を雇用し、テクノロジーと組み合わせることで、業務の幅を大きく広げることができました。

【正職員の採用・退職等の状況】

事業所名	前年度末の正職員	採用者数			退職者数		人事異動		今年度末の正職員
		介護職員 保育士	その他 職種	(うち新卒)	介護職員 保育士	その他 職種	転入	転出	
マナハウス	40	2	2		3	2		1	38
マナハウス2番館	12				1		1		12
大池けいあい保育園	13	7		(4)	2				18
愛宕けいあい保育園	20	1	1	(1)					22
法人本部(出向含む)	3								3
合計	88	10	3	(5)	6	2	1	1	93

3. 福利厚生等の充実

職員互助会については、懇親会（ホテルニューオータニ・出席者 307 名）やバスハイク、バーベキュー等のイベントを開催しました。

また、コロナ禍により実施できていなかった宿泊旅行を再開し、韓国ソウル、東京ディズニーリゾート、長崎軍艦島の3コース手配し、参加者は総勢 54 名でした。

その他、ソフトバンクホークスの観戦ペアチケット・映画鑑賞券の配付、慶弔祝い金の支給等を行い、福利厚生の充実を図りました。

また、年に1度、職員の心理的な負担を把握するため、労働安全衛生法に基づいたストレスチェックを行い、衛生委員会と協力して職員のメンタルヘルス（精神面における健康）に努めました。

マナハウス

1. 運営実績報告

昨年度に引き続きテクノロジーを活用した介護による生産性向上の更なる高みを目指した実践を行いました。日曜日の2食提供の「まったりサンデー」の実施とウルトラファインバブル導入による洗身の廃止によって、日曜日の配置人数を減らすための土台をつくることができました。施設全体（特養・ショート）の稼働率については、96.0%（前年比1.2%増）となりました。

【稼働率】

サービス区分	定員	令和5年度	令和6年度	令和7年度
特別養護老人ホーム	69名	95.6%	94.8%	96.9%
ショートステイ	11名	88.6%	94.9%	90.7%
入居全体	80名	94.6%	94.8%	96.0%

【特別養護老人ホームの入居状況】

項目		令和5年度	令和6年度	令和7年度
延べ入居者数		45名	51名	44名
延べ退居者数		45名	54名	42名
延べ入院日数		1,121日	1,121日	774日
平均介護度		3.92	3.91	3.90
割合	介護度1	0.0%	0.0%	0.0%
	介護度2	1.4%	1.0%	0.0%
	介護度3	35.3%	36.5%	38.5%
	介護度4	33.6%	33.4%	33.4%
	介護度5	29.7%	29.2%	28.1%

2. 安全衛生管理状況

面会や外出の制限を一切行っていませんが、大きく感染が広がることはありませんでした。定時での消毒および換気は継続実施しています。

介護面では、昨年度に引き続き、福岡県ノーリフティングケア普及促進事業に取り組み、ノーリフティングケア（浴室レール式リフトや床走行式リフト、Hug、ボード、シート、グローブなどの導入と職員の意識改革）を実践することで、介護職員の腰痛減少とともに安心安全な介護を実現でき、職員利用者ともに満足度が向上しました。

【行政への事故報告件数】

内容	令和5年度	令和6年度	令和7年度
転倒・転落・接触	7件	11件	9件
誤薬・誤嚥・異食	0件	0件	0件
打撲・皮膚剥離	0件	0件	0件
食中毒・感染症	0件	0件	0件
その他	(胃瘻の抜去) 1件	0件	(胃瘻の抜去、骨折) 2件
合計	8件	11件	11件

3. 職員研修

内部研修は、法定研修に加え、外部講師として介護福祉士養成校より派遣いただき、継続実施しています。録画したものを活用し、受講機会を確保しています。外部研修は、オンライン研修と集合対面研修を併用し、積極的に受講しました（71回延べ171名）。受講機会を増やすことにより、知見を広げるだけでなく、多施設の状況から自施設の状況を振り返ることができ、離職防止にも役立っています。

【主な内部研修】※参加数は、教材・レポート等による自己研修を含む。

	研修名	参加数		研修名	参加数
4月	基本理念、ハラスメント、事業計画	45名	10月	感染症	40名
5月	急変時対応/オンコール	41名	12月	リスクマネジメント	45名
6月	リスクマネジメント、食中毒	43名	1月	身体拘束廃止、虐待防止、権利擁護	45名
7月	褥瘡	42名	2月	認知症	45名
9月	看取り	40名	3月	接遇	45名
10月	身体拘束廃止、虐待防止、権利擁護	40名			

4. 行事報告

外部ボランティアや資源を積極的に活用し、様々な行事を展開することができました。利用者の誕生日に合わせ、一年に一度願いを叶える取り組みを本格的に稼働しました。

【主な行事】

	行事名
春	桜花見、フロアでのおやつ作り
夏	ナイトマナカフェ、流しそうめん、スイカ割り、花火大会、高校生交流
秋	コスモス鑑賞、敬老会、クッキー作り、ライトマナカフェ、野立て
冬	居酒屋マナカフェ、クリスマス会、獅子舞、節分、保育園児との焼き芋交流、鍋パーティー、フロアまつり、握り寿司、フロア新年会、マナ亀製麺（うどんやさん）
通年	誕生日会、ネイル（介護美容）、いきいき美容教室
願い事叶え	ご自宅へ帰宅、水族館、外食、かき氷、アユの塩焼き、お墓参り、焼き肉、木の葉モール橋本お買い物、入浴後のお酒、映画館へ好きな俳優を見に行く

5. 地域貢献活動

地域行事も再開し、コロナ禍前の活動が戻ってきました。地域カフェ「ふら〜っとカフェ壱岐南」、地域ボランティア支援事業「壱岐南てつだい隊」へ地域事業所の中心となって参画し、地域からは評価をいただいています。

地域の子どもたちへ向けて、長期休み中の食事支援ご学習支援である「学 viva」も継続実施しています。また社会福祉協議会とともに小学校の福祉教育の企画から実施まで参画し、子どもたちへの福祉教育の普及に努めました。

事業所ネットワーク「西第4, 7地域医療福祉ネットワーク」も徐々に再開され、研修や地域からの行事サポートの依頼を受け対応しています。

その他、衆議院議員選挙投票所として、貸し出しするなど資源の提供を行いました。

マナハウス 2 番館

1. 運営実績報告

マナハウス 2 番館では、それぞれの入居者の特徴に合わせた取り組みを行い、入居者および職員の満足度の向上に努めました。マナハウスとの相乗効果により、稼働の維持や少数精鋭での運営、コスト削減に実現し高利益率の確保を実現しました。稼働率については、95.3%となりました。

【稼働率】

サービス区分	定員	令和 5 年度	令和 6 年度	令和 7 年度
介護付き有料老人ホーム	29 名	73.6%	94.6%	95.3%

2. 安全衛生管理状況

感染症については、定時での消毒および換気、面会者へのマスク着用、手洗い消毒の徹底を継続しています。コロナウイルスの感染症の発症があった場合も感染拡大に至らないように対応を行いました。介護面では、事故防止のための各居室や共有スペースの環境整備を行い、予防に努めました。

【行政への事故報告件数】

内容	令和 5 年度	令和 6 年度	令和 7 年度
転倒・転落・接触	2 件	0 件	0 件
誤薬・誤嚥・異食	0 件	0 件	0 件
打撲・皮膚剥離	0 件	0 件	0 件
食中毒・感染症	0 件	0 件	0 件
その他	0 件	0 件	0 件
合計	2 件	0 件	0 件

3. 職員研修

内部研修は、法定研修に加え、外部講師として介護福祉士養成校より派遣いただき、継続実施しています。録画したものを活用し、受講機会を確保しています。外部研修は、オンライン研修と集合対面研修を併用し、積極的に受講しました（71 回延べ 171 名）。受講機会を増やすことにより、知見を広げるだけでなく、多施設の状況から自施設の状況を振り返ることができ、離職防止にも役立っています。

【主な内部研修】※参加数は、教材・レポート等による自己研修を含む。

	研修名	参加数		研修名	参加数
4 月	基本理念、ハラスメント、事業計画	16 名	10 月	急変時対応/オンコール	12 名
5 月	褥瘡	13 名	11 月	介護観について	1 名
6 月	リスクマネジメント、食中毒	12 名	12 月	人間の尊厳と自立	10 名
7 月	看取り	12 名	1 月	身体拘束廃止虐待防止事故対策	9 名
8 月	身体拘束廃止、虐待防止、権利擁護	12 名	2 月	認知症	10 名
9 月	感染症	12 名	3 月	接遇	9 名

4. 行事報告

外部ボランティアや資源を積極的に活用し、様々な行事を展開することができました。利用者の誕生日に合わせ、一年に一度願いを叶える取り組みを本格的に稼働しました。入居者の特性に合わせ、独自の季節等の行事を積極的に実施しています。またご家族や職員も参加した行事を実施しています。

【主な行事】

	行事名
春	桜花見、母の日（ロールケーキ）、1周年記念祭、野菜苗植え、アニマルセラピー
夏	ナイトマナカフェ、そうめん流し、夏祭り、野菜収穫、花壇作り、しそジュース
秋	コスモス花見、敬老会、にぎり寿司、保育園児慰問、焼き芋
冬	クリスマス会、新年会（すき焼き）、野菜収穫、居酒屋マナカフェ、鍋パーティー、スナック開店、シニアコレクション
通年	誕生会、散歩、買い物、外食、お菓子作り

5. 地域貢献活動

地域カフェである「ふら〜っとカフェ壱岐南」に積極的に参画。また、2番館入居者が製作した縫い物や編み物などを展示販売。入居者の皆さんにも参加して頂き、地域活動に入居者も参加して頂く形で実施してきた。

また、地域企業での認知症サポーター養成講座の実施や、小学校での車椅子体験、認知症キッズサポーター養成講座の実施、ラン伴の参加、地域夏祭りのお手伝い、校区の防災訓練参加、壱岐野方商店連合イベント等の企画や運営などを行ってきた。地域からのお誘いにより壱岐南校区親善ニュースポーツ大会へ参加しました。

大池けいあい保育園

1. 運営実績報告

保育活動では、裸足でのどろ遊びや畑での野菜づくり、花壇の世話等で情操を育て、ターザンロープや登り棒などでの感覚機能が発達し、逆上がりを5回連続で出来る子やとび箱7段を飛べる子など、身体能力が顕著に育っています。保育方針として掲げているアクティブラーニングが浸透し、運動会の種目決めや司会進行、リレーの出走順決め等を子どもたちが担うなど、行事自体が子ども主体となって対話的に計画実施する活動となってきました。

見学に来園される保護者や保育関係者から、「子どもたちの主体的で自立した生活」に高い評価をいただいています。

【園児数】

クラス	年齢	定員	令和7年 4月時点	令和8年 3月時点	定員充足率
たんぼぼ組	0歳	12名	4名	12名	100.0%
すみれ組	1歳	12名	15名	16名	133.3%
れんげ組	2歳	14名	16名	16名	114.3%
ゆり組	3歳	14名	18名	18名	128.6%
ひまわり組	4歳	14名	18名	18名	128.6%
さくら組	5歳	14名	17名	17名	121.4%
合計		80名	88名	97名	121.3%

2. 行事報告

プール開き、七夕、クリスマス、節分などの行事では、神事として全園児で礼拝するなど、厳かな雰囲気を経験しながら、園児の「心」を育てることを意識しました。

【主な行事】

	行事名
春	ひなまつり、卒園旅行、卒園式、親子遠足、サッカー大会参加
夏	交通教室、プール開き、スイカ割り、そうめん流し、ブラスバンド鑑賞
秋	運動会、観劇会、いもほり〜クッキング、ハロウィン、七五三、遠足
冬	劇団鑑賞、Xmas演奏会、オカリナ演奏会、初詣、小学校訪問、節分
通年	身体測定、畑で野菜づくり、お誕生日祝い、お弁当の日

3. 職員研修

「人権に配慮し子ども一人ひとりの人格を尊重する」という保育理念に沿っての研修を実施しました。また、アクティブラーニングのOJTや一人称ワークにも継続的に取り組みました。キャリアアップ研修では、年間計画に沿ってeラーニングを中心に延べ19人が受講。

【主な施設内全体研修】

① CAP人権保育研修：6月(17名)、② 機械運動指導法：8月(16名)

	職員会議での研修内容	参加数		職員会議での研修内容	参加数
4月	アクティブラーニング	20名	10月	運動会のまとめ	17名
5月	子どもの人権・人格尊重	22名	11月	五感を通して味わう	13名
6月	安心して失敗できるとは	21名	12月	つらい思いをさせないで	17名
7月	保育を創意工夫する	19名	1月	私の家族を大切に	18名
8月	安心できる保育環境	17名	2月	次年度保育計画	18名
9月	あたり前のことを丁寧に	20名	3月	卒園式の評価、指導計画	19名

愛宕けいあい保育園

1. 運営実績報告

愛宕けいあい保育園は、開園から5年目を迎えました。今年度より、3歳以上児クラスをたて割りクラスとする異年齢児保育が始まりました。子どもと一緒に一日の生活を考え、計画をたて園庭でのどろあそび、プールあそび、近隣や遠出のさんぼなど満足してその日を終える保育を目指して実践しています。また、今年度初めて、年長クラスがマナハウスを訪問し、おじいちゃんおばあちゃんと一緒に、折り紙、お手玉、あやとりなどの遊びを一緒にしたり、みんなで焼き芋をしておいしく食べたり交流を深めることができました。おやこ遠足、運動会、保育参加や懇談会など保護者の方にも理解を得て、子どもたちの日常を垣間見て頂き、子どもたちの成長の喜びを共有したり、保育内容に理解を頂く機会にもなっています。令和7年3月時点の定員充足率は、125.0%となりました。

【園児数】

クラス	年齢	定員	令和7年 4月時点	令和8年 3月時点	定員充足率
たんぼぼ組	0歳	12名	5名	12名	100.0%
すみれ組	1歳	12名	15名	15名	125.0%
れんげ組	2歳	12名	16名	17名	141.7%
ゆり組	3歳	14名	18名	18名	128.6%
ひまわり組	4歳	15名	18名	19名	126.7%
さくら組	5歳	15名	18名	16名	106.7%
合計		80名	90名	97名	121.3%

2. 行事報告

西区能古島の保育園との年長児交流も2年目になりました。5月には甘夏狩りで、渡船場からアイランドパークまで2時間かけて登りました。6月には海開きにも参加し、保護者の手伝いもあって楽しく海水浴を体験することができました。『懇談会』や『保育参加』の父親参加も多く、育児に関わっている方がとても多い印象です。

【主な行事】

	行事名
春	入園式 保護者懇談会 親子遠足
夏	海開き(能古島) プール開き スイカ割り しぼり染め 1年生交流会
秋	運動会 秋祭り いもほり〜クッキング 敬老のお祝い 年長お楽しみ会
冬	焼き芋大会 クリスマス会 親子観劇会 節分 お別れ遠足 卒園式
通年	誕生会 避難訓練 園児健診 歯科検診 保育参加 保護者面談

3. 職員研修

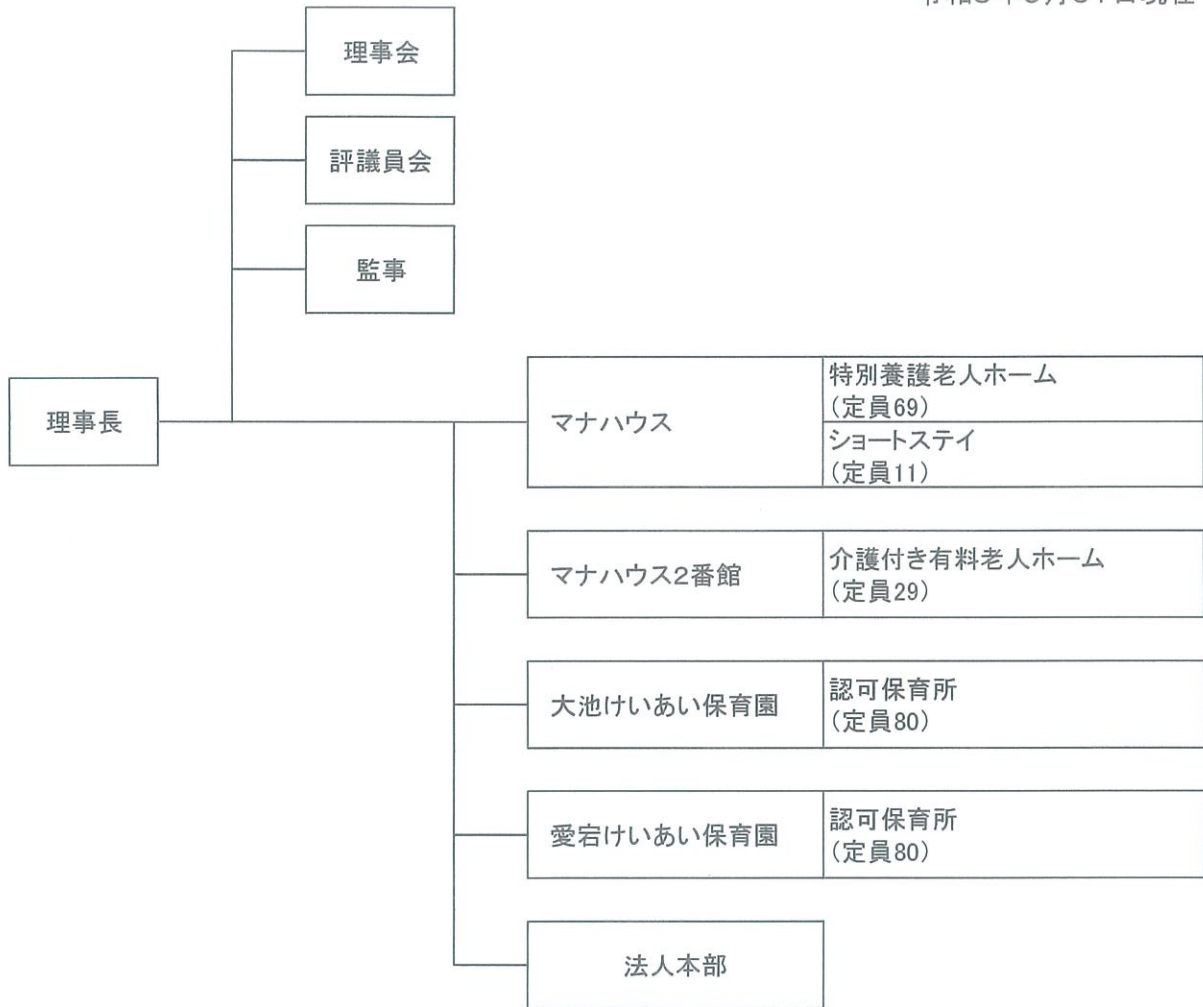
毎月の職員会議では、園内研修を行っています。また、法人4園においても合同の研修を行い、学びを共有する機会がもてました。県外の保育施設への視察研修も2年目にはいり、学びを現場に生かすことができています。食事、排泄、着脱に関する独自のマニュアル作成に取り掛かり、どの職員がはいてもわかる保育づくりをはじめとしています。

【主な施設内研修】

	研修名	参加数		研修名	参加数
4月	1年間の保育目標・運営	19名	10月	保育環境について	19名
5月	ユニバーサルデザイン	19名	11月	保育環境その後	18名
6月	環境研修報告、衛生	18名	12月	集団あそび リズム遊び	17名
7月	事例検討会	18名	1月	事例検討	19名
8月	コミュニケーションスキル	16名	2月	合同人権保育研修報告	20名
9月	園内における感染症対策	18名	3月	環境研修報告	18名

III 組織図

令和8年3月31日現在



【職員数】(※派遣職員除く。)

施設名	介護職員			保育士			その他職種			合計
	常勤	非常勤	小計	常勤	非常勤	小計	常勤	非常勤	小計	
マナハウス	30	4	34			0	9	8	17	51
マナハウス2番館	8	2	10			0	4	4	8	18
大池けいあい保育園			0	16	3	19	5	2	7	26
愛宕けいあい保育園			0	18	2	20	5	1	6	26
法人本部(出向職員)			0			0	3		3	3
合計	38	6	44	34	5	39	26	15	41	124

事業報告の附属明細書

令和7年度事業報告の内容を補足する重要な事項がないため、事業報告の附属明細書は作成していない。

社会福祉法人さわら福社会
理事長 益田康弘